



臺南市登革熱疫情週報

2024/5/19 – 2024/5/25 (Week 21, 2024)

(一) 全國疫情

2024 年登革熱全國確定病例數：(1 月 1 日起，依發病日計)

■ 本土病例數：178

■ 境外移入病例數：89

(二) 台南市疫情(第 21 週)

登革熱：

■ 新增 0 例本土病例

■ 新增 1 例境外移入

屈公病：

■ 新增 0 例本土病例

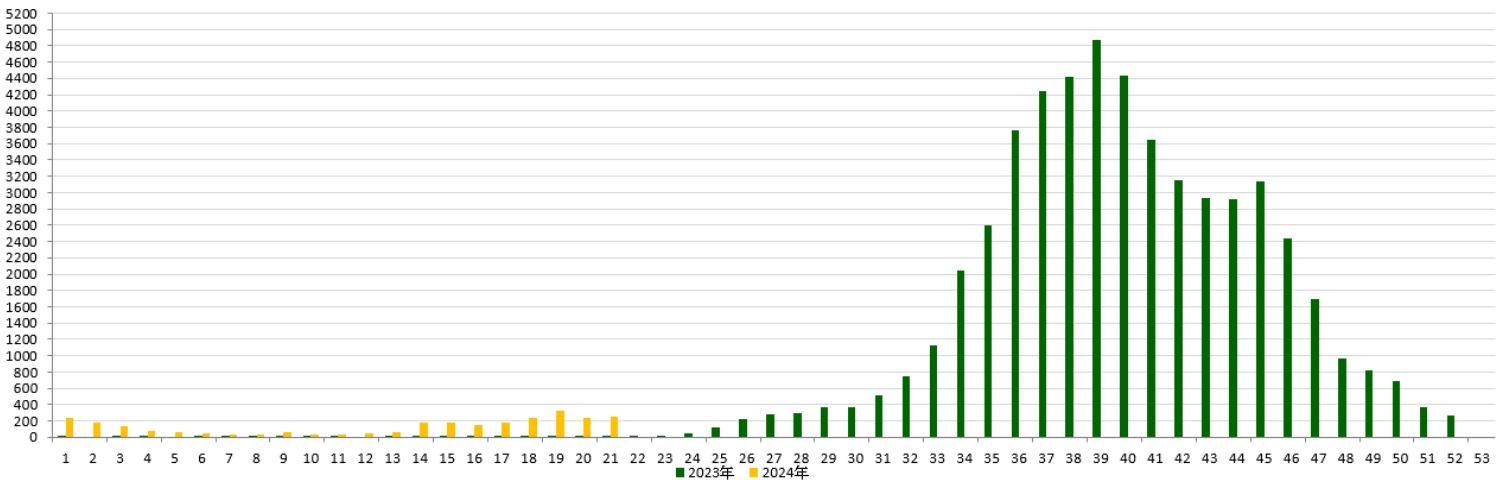
■ 新增 0 例境外移入

本市 2024 年至第 21 週
確定病例及同期比較(依發病日計)

發病年	登革熱			屈公病		
	本土	境外	總計	本土	境外	總計
2019	0	21	21	0	0	0
2020	0	5	5	0	1	1
2021	0	1	1	0	0	0
2022	0	0	0	0	0	0
2023	0	7	7	0	0	0
2024	19	9	28	0	0	0

登革熱國際間旅遊疫情建議

第一級(注意)：越南、菲律賓、印尼、馬來西亞、斯里蘭卡、印度、新加坡



二、臺南市病媒蚊密度調查

05/19~05/25(第 21 週)病媒蚊密度調查共完成 411 里次

05/12~05/18(第 20 週)病媒蚊密度調查共完成 389 里次，級數分布如下：

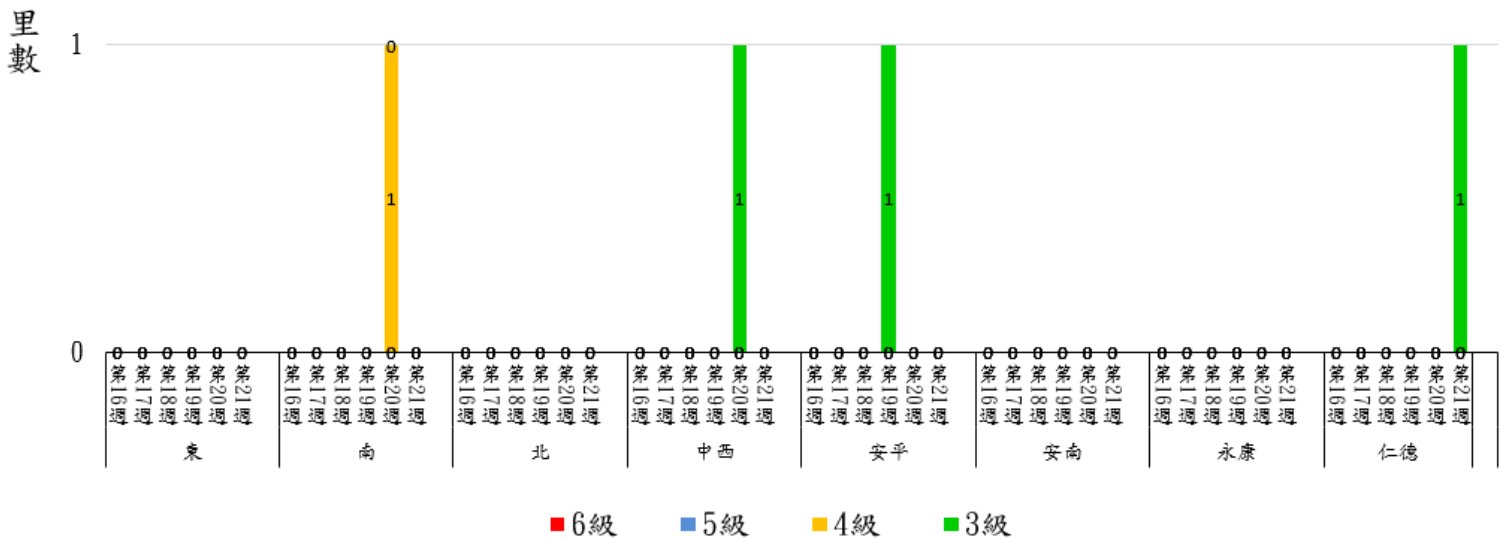
級數 日期	★0 級	1 級	2 級	3 級	4 級	5 級	6 級
5/19-5/25 (第 21 週)	318 里次 (77.37%)	86 里次 (20.92%)	6 里次 (1.46%)	1 里次 (0.24%)	0 里次 (0%)	0 里次 (0%)	0 里次 (0%)
5/12-5/18 (第 20 週)	317 里次 (81.49%)	65 里次 (16.71%)	5 里次 (1.29%)	1 里次 (0.26%)	1 里次 (0.26%)	0 里次 (0%)	0 里次 (0%)
近 2 週 增減百分比	-4.12%	+4.21%	+0.17%	-0.02%	-0.26%	0%	0%

第 21 週：本週 3 級-仁德區大甲里(預計下週複查)

第 20 週：3 級-中西區西賢里(5/20 複查為 1 級),4 級-南區鯤鯨里(5/23 複查為 0 級)

113年第16週至第21週臺南市人口監測區密度調查布氏級數3至6級比較圖

2





★請區公所針對 1 級以上里別加強民眾衛教及孳生源清除。


三、臺南市監測區誘卵桶監測

目前監測 10 個監測區（東區、南區、北區、中西區、安平區、安南區、永康區、仁德區、新營區、歸仁區）271 里共 3,252 點。

★陽性點：982(陽性率 30.2%)

：連續兩週卵數>250 粒里別，計 0 里

：連續兩週陽性率>40%里別，計 32 里

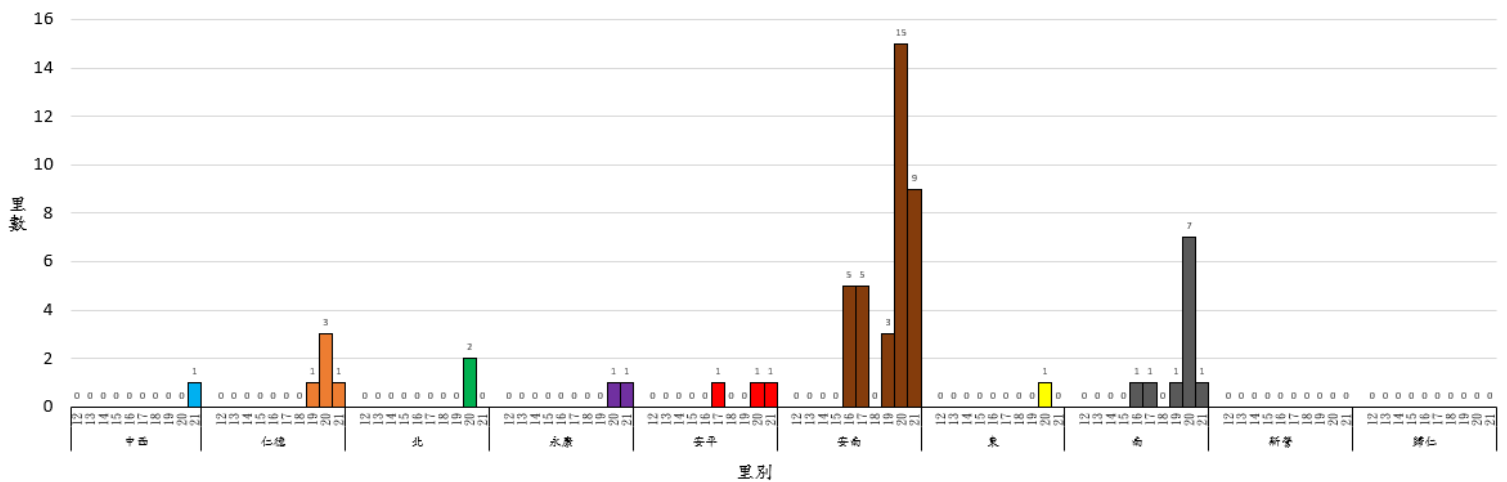
：連續兩週陽性率>60%里別，計 10 里

★監測日期：2024/5/19~2024/5/25(第 21 週)

區別	里數	卵數>250 粒	里數	陽性率>40%	里數	陽性率>60%
中西區	0		5	西賢里、淺草里、藥王里 單桶 100 粒以上→永華里、法華里	10	大涼里
仁德區	0		4	太子里、仁義里、中洲里、上崙里	1	仁德里
北區	0		13	北門里、長勝里、大豐里、大港里、 長興里、文成里、文元里、華德里、 中樓里、雙安里、力行里、正覺里 單桶 100 粒以上→合興里	0	
永康區	0		3	復興里、龍埔里、神州里	1	新樹里
安平區	0		2	王城里、平通里	1	漁光里
安南區	2	城西里、 安東里	19	媽祖宮里、城中里、佃東里、砂崙里、 公親里、城南里、東和里、青草里、 四草里、州北里、佃西里、國安里、 溪北里、南興里、幸福里、海南里、 塭南里、鳳凰里、海佃里	9	原佃里、學東里、公塭里、 總頭里、鹿耳里、城東里、 城北里、淵西里、溪心里
東區	0		5	中西里、成大里、小東里、復興里 單桶 100 粒以上→南聖里	1	鯤鯓里

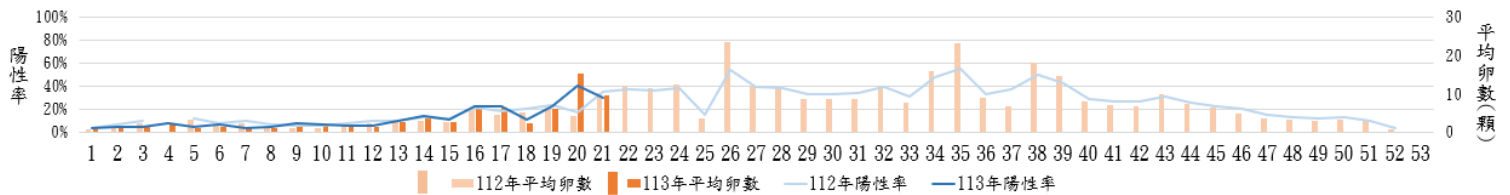
區別					
南區	0	10	明德里、大林里、喜東里、省躬里、永寧里、南都里、喜北里、興農里、新昌里 單桶 50 粒以上→明興里	0	
新營區	0	2	永平里、忠政里	0	
歸仁區	0	1	新厝里	0	

113年第12週至113年第21週臺南市監測區誘卵桶監測陽性率高於60%各區里數比較圖

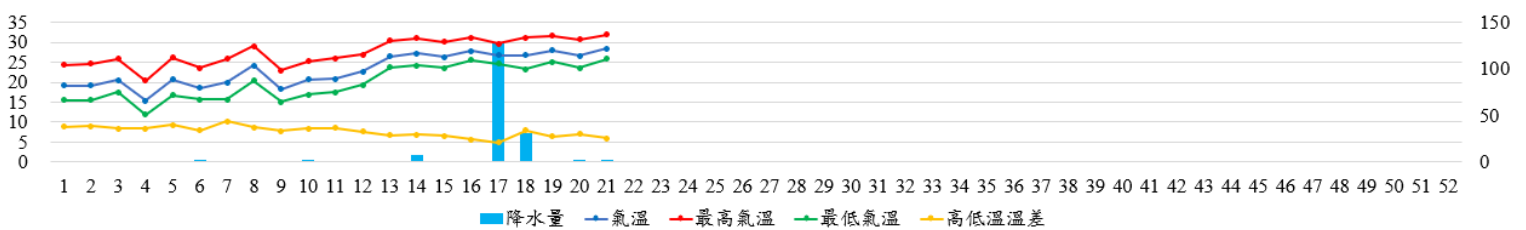


四、臺南市 112 年與 113 年誘卵桶監測區同期比較

臺南市監測區誘卵桶陽性率與平均卵數趨勢比較圖(112年與113年)



113年臺南市週平均溫度與累計雨量



致～市民防疫小叮嚀

★第 21 週本市監測區病媒蚊密度調查達 3 級里別為仁德區大甲里 (預計下週複查)，第 20 週病媒蚊密度調查 3 級里別中西區西賢里(5/20 複查為 1 級)，達 4 級里別南區鯤鯨里 (5/23 複查為 0 級)；登革熱防治中心將持續針對誘卵桶陽性率仍大於 60% 之里別進行複查，並提供環保局做為規劃預防性戶外環境防治參考。請里鄰長動員社區民眾清除積水容器，避免病媒蚊孳生；倘有疑似登革熱症狀請儘速就醫，避免潛伏期遭病媒蚊叮咬散播登革熱病毒於社區，造成疫情於環境中爆發。

★降雨後 1 週為登革熱防治關鍵期，民眾雨後應加強環境巡查，並徹底清除輪胎、鐵鋁罐、帆布、寶特瓶、盆栽墊盤等積水容器，留下的容器也要刷洗去除蟲卵，並妥善收拾或予以倒置，使用中的儲水容器則務必定期刷洗並加蓋或加掛細網，避免病媒蚊孳生。

★本市自 113 年 4 月 1 日起，針對查獲陽性孳生源者，一律依傳染病防治法第 25、70 條規定，處罰鍰新臺幣 3,000~15,000 元，無改善期。

★本市登革熱 NS1 快篩合約院所相關資訊請參閱臺南市政府登革熱防治中心網頁 <https://gov.tw/zv9> 或 06-3366366 防疫專線。

正確防治登革熱 巡倒清刷一起來

項目	埃及斑蚊 (Aedes aegypti)	白線斑蚊 (Aedes albopictus)
外觀特徵	胸部背面有一對彎曲白線及中間兩條黃色縱線	胸部背面有一條白色中央縱線
外觀圖示		
成蟲棲息習性	通常在室內陰暗、潮濕、不通風的角落，如深色窗簾、衣服、傢俱縫隙及各陰暗處。	通常在室外孳生源附近陰涼不通風的場所，如盆栽、堆放雜物或輪胎處、孳生源附近的樹林草叢、竹林與空屋或室內開放空間等處所。
分布範圍	嘉義布袋以南各縣市及海拔1500公尺以下	臺灣全島平地及海拔1500公尺以下之山區
雌蚊叮咬習性	1. 警覺性高，容易被驚擾。 2. 會中斷吸血並頻繁更換吸血對象。	1. 警覺性低，不容易被驚擾。 2. 常會在同一宿主吸飽後才離開。
活動時間	吸血高峰通常在下午4-5點，次高峰在上午9-10點。	
平均壽命	蟲卵耐旱最長可達半年至1年，當卵碰到水，就會在幾分鐘內孵化。	

★ 孳生源

- 登革熱病媒蚊的幼蟲(孑孓)孳生於室內外所有積水的人工容器及天然容器內。
- 人工容器包括花瓶、花盆底盤、冰箱底盤、地下室、菜園、花園、水桶、陶甕、水泥槽、管線基座、紐澤西護欄、水溝、帆布、天溝等，還有廢棄物包括飲料罐、紙杯、紙碗、保麗龍、塑膠袋、輪胎、棄置傢俱等；天然容器則包括樹洞、竹筒、葉軸等



常見樣態請掃描下方 QR code 連結影片瞭解



★ 生活史

卵



幼蟲



蛹



埃及斑蚊



成蟲(雌)

白線斑蚊



成蟲(雌)

(約2-4天) 孵化 → (約5-10天) 成蛹 → (約2-3天) 羽化

★ 防治措施

孳生源清除	澈底落實「巡、倒、清、刷」。仔細「巡視」家戶內外積水容器，將積水「倒掉」，不要的器物予以分類「清除」，留下的器物也要「刷洗」去除斑蚊蟲卵，妥善收拾或予以倒置。
個人防蚊	透過穿著淺色長袖衣褲、身體裸露部位塗抹防蚊藥劑之個人保護措施，避免蚊蟲叮咬。目前市面上販售的防蚊產品可用於人體皮膚的有效成分包含 DEET (敵避、待乙妥) 及 Picaridin (派卡瑞丁)。
居家出現疑似斑蚊	可使用環保署核准含有 DEET (敵避、待乙妥)、賽滅寧、百滅寧... 等成分之環境衛生用藥殺蟲劑來防治居家環境斑蚊。
相關連結	<div style="display: flex; justify-content: space-around;"> <div style="text-align: center;"> <p>環保署核准許可環境用藥</p>  </div> <div style="text-align: center;"> <p>登革熱防治</p>  </div> <div style="text-align: center;"> <p>環藥懶人包</p>  </div> </div>

資料來源: 行政院環保署、衛福部疾管署 諮詢專家: 徐爾烈教授、白秀華教授、黃旻集博士 行政院環境保護署 廣告

～請落實住家內(外)環境積水容器「巡、倒、清、刷」，以免孳生蚊蟲也避免受罰～

臺南市政府登革熱防治中心提供